



Colegio Monteverde Anexo
Fono 2780758
Tagua Tagua 7575
Petalolen

Colegio Monteverde Anexo

“Educar es tarea Compartida”

PLAN INTEGRAL DE SEGURIDAD ESCOLAR

INDICE

Páginas

Índice	2
Teléfonos Instituciones de emergencia	3
Fundamentación	4
Objetivos	5
Integrantes Comité Seguridad y Organigrama	6
Funciones Generales en Simulacros	7 al 9
Funciones Generales en Emergencia	10 al14
Cronograma de Trabajo Plan de Seguridad	15
Anexos	16
Protocolo como actuar en caso de sismo	16 al 19
Protocolo como actuar en caso de bomba	19 al 22
Protocolo como actuar en caso de incendio	23 al26
Protocolo de Autocuidado	27

Ambulancia 131
Fono: 29397700

Bomberos 132
Fono: 22040052
Tiempo de Reacción: 5 a 10 Minutos (en llegar al colegio)

Carabineros 133
Fono: 29223430
43º Comisaría de Peñalolén

Plan Cuadrante
Fono: 82939937

GOPE
Fono: 13

I- FUNDAMENTACIÓN

Nuestro Proyecto Educativo Institucional promueve entre otros objetivos educacionales el autocuidado de la salud frente a los riesgos, la preservación del medio ambiente promoviendo la sensibilización y la toma de conciencia con actitudes y acciones de preocupación, respeto y cuidado del entorno. En este contexto, el rol educativo que debemos desarrollar en la tarea PREVENTIVA y de AUTOCUIDADO, atendiendo a los posibles riesgos de origen natural y/o humano, que pudieran suscitarse y con la finalidad de estar preparados para una posible contingencia para salvaguardar la integridad física de los alumnos/as y del personal, el Colegio Monteverde Anexo ha confeccionado el PLAN INTEGRAL DE SEGURIDAD ESCOLAR (PISE)

Uno de los objetivos prioritarios de este plan, es enseñar el valor de la prevención de **riesgos y el autocuidado**, a fin de mantenerse a salvo en las situaciones de emergencia que pudieran provocar daños a personas, equipos y/o lugares, e implementar una organización interna en que el establecimiento determina y establece el funcionamiento del Comité de Seguridad. Como también, permitir y efectuar todas las acciones necesarias para que toda la comunidad educativa conozca y entienda la gran responsabilidad que se tiene en el cuidado e integridad física y moral de nuestros alumnos(as) y lograr que nuestros niños transmitan esta cultura de prevención a sus respectivas familias.

El Comité de Seguridad tiene como misión, coordinar a toda la comunidad escolar del establecimiento, con sus respectivos estamentos, a fin de ir logrando una activa y masiva participación en un proceso que los compromete a todos, puesto que apunta a su mayor seguridad y por ende, a su mejor calidad de vida. Lo conforman diferentes representantes de la comunidad escolar de acuerdo al cargo en el estamento que representan, solamente son elegidos como representantes el asistente de la educación y auxiliares.

II- RESPONSABILIDADES Y FUNCIONES DEL COMITÉ DE SEGURIDAD

El Director es el responsable de la seguridad en el colegio, quien preside y apoya al Comité y sus acciones.

El jefe de emergencias, es el Inspector General de la seguridad escolar del establecimiento, permitiendo un trabajo armónico en función del objetivo común: "Seguridad." El coordinador general debe, precisamente, lograr que los integrantes del comité actúen con pleno acuerdo, para aprovechar al máximo las potencialidades y recursos. Para ello, debe valerse de mecanismos efectivos de comunicación, como son las reuniones periódicas y mantener al día los registros, documentos y actas que genere el comité. Además, debe tener permanente contacto oficial con los representantes del profesorado, alumnos, padres y apoderados y asistentes de la educación, quienes deben aportar su visión desde sus correspondientes roles en relación a la unidad educativa, como cumplir con las acciones y tareas que para ellos acuerde el comité y proyectar o comunicar, hacia sus respectivos representados, la labor general del establecimiento en materia de Seguridad Escolar.

¿Cómo cumple su función el Comité de Seguridad? A través de tres líneas fundamentales de acción:

1. Recabando información detallada y actualizándola permanentemente.
2. Diseñando, ejercitando y actualizando continuamente el Plan de Seguridad del Establecimiento.
3. Diseñando y ejecutando programas concretos de trabajo permanente que proyecten su accionar a toda la comunidad del Establecimiento

¿Qué información debe recopilar?

El Comité con el apoyo de toda la comunidad escolar debe contar con el máximo de información sobre los riesgos o peligros al interior del establecimiento y entorno o área en que está situado, como igualmente sobre los recursos con que cuenta para enfrentarlos. El objetivo es lograr una completa visión de lo que puede ocurrir; cómo evitar que ello ocurra; o bien, que al no ser evitable como por ejemplo un sismo éste dañe lo menos posible a la comunidad escolar.

Definición de Emergencia

Es todo hecho, situación o circunstancia imprevista que altera un normal proceso de funcionamiento y puede dar como resultado un peligro para la vida humana, animal y/o daños a la propiedad.

Se considera emergencia a todo estado de perturbación de un sistema que puede poner en peligro la estabilidad del mismo, ya sea en forma parcial o total.

Políticas de acción en caso de Emergencias

Están establecidas en el protocolo de procedimientos de Seguridad y Evacuación frente a sismos, bomba e incendio. En ellos se determinan los procedimientos de acción para cada uno de los responsables, encontrándose en los Anexos de este documento.

Tipo de Emergencias

Las emergencias las dividimos en 2 tipos, según su origen:	
Origen Humano	<ul style="list-style-type: none">- Incendio.- Inundación (falla en la instalación, rotura cañería, falta de mantención, etc.).- Atentado terrorista o colocación de un artefacto explosivo.
Origen Natural	<ul style="list-style-type: none">- Movimiento sísmico.- Aluviones.- Inundación (Por lluvia, temporal, etc.).

III- OBJETIVOS

A. OBJETIVO GENERAL

1. Crear una cultura interna en la comunidad escolar del autocuidado, a fin de mantener la seguridad e integridad física de todos sus integrantes en situaciones de emergencia.

B. OBJETIVO ESPECIFICOS

1. Evacuar por las vías de evacuación hacia la zona de seguridad establecidas en forma rápida y segura, a todos los alumnos, funcionarios y personas que se encuentren al interior del establecimiento, en caso de producirse una situación de emergencia.
2. Organizar a la comunidad escolar en torno a responsabilidades y funciones que deben desempeñar en caso de alguna emergencia.
3. Socializar al menos una vez al año a toda la comunidad escolar en los diferentes protocolos de procedimientos de emergencia vigentes en el establecimiento
4. Evaluar y mejorar anualmente los procedimientos y acciones que mantienen vigente el "Plan Integral de Seguridad Escolar"
5. Mantener permanentemente informada a la comunidad educativa, sobre las acciones y/o procedimientos de simulacros y situaciones de emergencia.

IV- INTEGRANTES DEL COMITÉ DE SEGURIDAD DEL COLEGIO MONTEVERDE ANEXO

DIRECTOR DEL ESTABLECIMIENTO:

SrA. Gladys Castillo Aravena

COORDINADOR GENERAL DE LA SEGURIDAD:

Inspector General

Sr. Oscar Cantillano Campos

REPRESENTANTE COORDINADOR PROFESORES

Sra. Marjorie Iribarra Vergara

REPRESENTANTE DE PERSONAL ADMINISTRATIVO:

Sra. Alejandra Cancino

REPRESENTANTE DEL CENTRO DE PADRES:

Sra. Carolina Lopez

REPRESENTANTE CENTRO DE ALUMNOS:

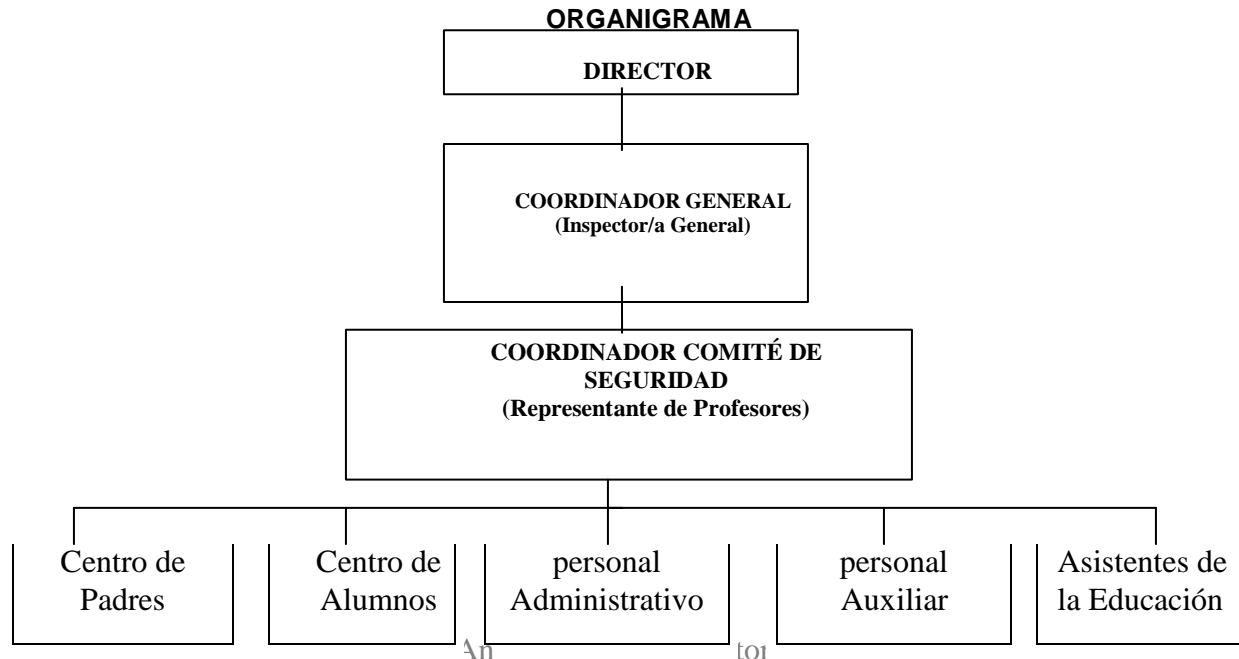
Srta. Camila henriquez

REPRESENTANTE DEL ESTAMENTO ASISTENTES DE LA EDUCACIÓN

Sra. Oscar Avila

REPRESENTANTE DEL ESTAMENTO DE AUXILIARES:

Sr. Máximo González



FUNCIONES GENERALES

Para optimizar la evacuación de los alumnos en caso de emergencia como en simulacros, se establecen algunos criterios y sus responsabilidades que orienten a todos los involucrados respecto del procedimiento del como estar preparados ante una ocurrencia.

A- SIMULACROS

Responsabilidad	Acciones y/o procedimientos		
DIRECTOR	Antes de situación de simulacro	En situación de simulacro	Después de situación simulacro
Primer responsable de la realización de los <u>simulacros</u> de emergencia.	No aplica	Dirigirse a la Zona de seguridad, velando para que la evacuación sea en forma segura y ordenada en <u>simulacros</u> .	Retroalimentar a los encargados sobre el resultado de los <u>simulacros</u> de evacuación
	Reunirse con el comité de seguridad, de acuerdo a cronograma de trabajo	Estar presente activamente en las prácticas de <u>simulacros</u>	No aplica
Exigir las prácticas de evacuación interna y externa que están planificadas para <u>simulacros</u> .	Conocer y dominar el cronograma de prácticas de evacuación de los <u>simulacros</u>	No aplica	Retroalimentar a los encargados sobre el resultado del <u>simulacros</u>
COORDINADOR GENERAL	Acciones y/o procedimientos		
(Inspector/a General)	Antes de situación de simulacro	En situación de simulacro	Después de situación simulacro.
Planificar, calendarizar y coordinar <u>simulacros</u> de evacuación anuales, junto al Director y el coordinador del PISE.	Verificar que los docentes, funcionarios y alumnos tengan conocimiento de sus funciones en los <u>simulacros</u> de evacuación.	Dar alarma de SIRENA , durante los <u>simulacros</u> .	Retroalimentar a los encargados sobre el resultado del <u>simulacro</u> .
		Dar la alarma de evacuación (sonido megáfono) en los ejercicios de <u>simulacro</u> .	Evaluar con los encargados resultados del simulacro
Socializar con profesores, asistentes de la educación y alumnos el PISE.	Realizar reunión con alumnos, profesores y asistentes.	No aplica	No aplica
Tener conocimiento y domino de las acciones a efectuar durante <u>simulacros</u>	Verificar el correcto desempeño de las funciones de los docentes, funcionarios y alumnos en <u>simulacros</u> de emergencia	Actuar como Jefe de emergencia	No aplica
Mantener el orden y seguridad de todo el colegio durante <u>simulacro</u> de emergencia.	Determinar criterios y protocolos de procedimientos para establecer el orden y seguridad	Monitorear que la evacuación sea en forma segura y ordenada durante <u>simulacro</u> .	Evaluar la practica de simulacro en relación a los protocolos de orden y seguridad
Responsabilidad	Acciones y/o procedimientos		
SECRETARIA	Antes de situación de simulacro	En situación de simulacro	Después de situación simulacro.
	Tener en lugar visible teléfonos actualizados de carabineros, ambulancia y unidades de rescate	No aplica	No aplica
COORDINADOR PISE	Acciones y/o procedimientos		

(Representante Profesores)	Antes de situación de simulacro	En situación de simulacro	Después de situación simulacro.
Encargado de planificar, calendarizar y coordinar <u>simulacros</u> de evacuación anuales, junto al Director e Inspector General	Coordinar los <u>simulacros</u> de evacuación según cronograma con los profesores.	Monitorear que la evacuación de <u>simulacro</u> se realice en forma segura y en el menor tiempo posible.	Evaluar la ejecución de la practica de <u>simulacro</u>
		Controlar el tiempo de evacuación en los <u>simulacros</u>	
	Informar a los profesores del tiempo de evacuación, para su registro en el libro de clases.	Coordinar con inspectores de piso la evacuación de <u>simulacros</u>	
Asignar las zonas de seguridad a las salas de clases.	Informar y enseñar a los cursos la Zona de seguridad asignada, para efectuar los <u>simulacros</u> .	No aplica	No aplica
Confeccionar mapas de las zonas de seguridad de los cursos	Ubicar en las salas de clases mapas de la zona de seguridad	No aplica	No aplica
Tener conocimiento y dominio de las acciones a efectuar durante un <u>simulacro</u>	Manejar información en reuniones	Coordinar con inspectores de piso la evacuación en simulacros	Evaluar y retroalimentar trabajo de simulacro
ENCARGADO DE MANTENCIÓN	Antes de situación de simulacro	En situación de simulacro	Después de situación simulacro.
Es el encargado de mantener la infraestructura del colegio en óptimas condiciones para su funcionamiento.	Supervisar el buen estado de la infraestructura del Colegio.	No aplica	No aplica
	Revisar las instalaciones de gas, agua y controlar las filtraciones, escapes, fugas, cables sueltos.		
Realizar la mantención de la carga anual de los extintores.	Controlar que los extintores estén debidamente cargados, instalados, señalizados y protegidos.	No aplica	No aplica
Revisar la mantención en forma mensual mangueras de emergencia	Realizar la limpieza mensual de las mangueras.	No aplica	No aplica
INSPECTORIA DE NIVEL	Antes de situación de simulacro	En situación de simulacro	Después de situación simulacro.
Encargado de favorecer y supervisar que se establezca un ambiente favorable escolar en el momento de evacuación de <u>simulacro</u> .	Encargado de evacuación de su piso durante <u>simulacro</u>	Monitorear que la evacuación sea en forma ordenada y segura en los <u>simulacros</u> de emergencia.	Informar a sus superiores los inconvenientes surgidos durante el simulacro

ENCARGADO DE PRIMEROS AUXILIOS	Antes de situación de simulacro	En situación de simulacro	Después de situación simulacro.
Mantener implementado el botiquín de primeros auxilios	Mantener el botiquín operativo y en lugar específico	Dar asistencia a las personas que lo requieran en los <u>simulacros</u> . Llevar el botiquín móvil de emergencia a la zona de seguridad.	No aplica
DOCENTES	Antes de situación de simulacro	En situación de simulacro	Después de situación simulacro.
Profesional responsable de la evacuación del curso en <u>simulacros</u> .	Conocer el plan de evacuación de <u>simulacros</u> de acuerdo a los protocolos Conocer el uso de extintores por medio de curso de capacitación Instruir a los alumnos en el caso del Profesor Jefe en el plan de evacuación de <u>simulacros</u> de acuerdo a los protocolos establecidos en hora consejo de curso.	Liderar ante el curso la operación de evacuación de <u>simulacros</u> . Monitorear que se establezca un ambiente favorable escolar en el momento de evacuación.	Registrar en el libro de clase tiempo de evacuación del <u>simulacro</u> , informado por el coordinador del plan integral. Hacer volver a los cursos a sus actividades de clases
AUXILIARES	Antes de situación de simulacro	En situación de simulacro	Después de situación simulacro.
Encargados de apoyar la evacuación en <u>simulacros</u> .	Conocer de las zonas de seguridad.	Apoyar la evacuación de su piso en los <u>simulacros</u> .	No aplica
PORTEROS	Antes de situación de simulacro	En situación de simulacro	Después de situación simulacro.
Encargadas de controlar el ingreso y retiro de las personas al establecimiento.	No aplica	Controlar el ingreso y retiro de los apoderados.	No aplica
Técnicas de Kinder y Primero Básico	Antes de situación de simulacro	En situación de simulacro	Después de situación simulacro.
Encargadas de apoyar la labor de cuidado de los alumnos del jardín infantil	Instruir a los niños que hacer en caso de <u>simulacro</u> de evacuación.	Abrir la puerta de la sala. Abrir la puerta del fondo del patio para evacuación de <u>simulacro</u> . Apoyar a educadora en la evacuación de los niños en <u>simulacro</u>	Ayudar a las educadoras a que los niños retomen las actividades normales

B- EMERGENCIA

Responsabilidad	Acciones y/o procedimientos		
DIRECTOR	Antes de emergencia	En emergencia Reemplazo: Inspector General	Después de emergencia
Primer responsable del funcionamiento del Plan Integral de seguridad frente a una emergencia.	.	Velar para que secretaría realice el llamado a carabineros y/o bomberos.	Retroalimentar a los encargados sobre el resultado de los simulacros de evacuación.
Tomar decisiones en situación de emergencia	Tener reuniones con comité de seguridad	Dirigirse a la Zona de seguridad, velando para que la evacuación sea en forma segura y ordenada en una emergencia.	Toma la decisión de retornar a clase junto al comité de seguridad Informar a los apoderados en las condiciones que se encuentran el colegio.
Otorgar recursos financieros necesarios para la mantención y el buen funcionamiento de los implementos de las unidades de Emergencia.	Tener la información actualizada y necesaria para otorgar los recursos.	No aplica	No aplica
COORDINADOR GENERAL DE EMERGENCIA (Inspector General)	Acciones y/o procedimientos		
	Antes de emergencia	En emergencia Reemplazo: 1.Nelson Donaire F.	Después de emergencia
Responsable del funcionamiento del Plan Integral de seguridad frente a una emergencia	Verificar que los docentes, funcionarios y alumnos tengan conocimiento de sus funciones.	Dar alarma de SIRENA . Dar la alarma de evacuación según los protocolos de emergencia	Retroalimentar a los encargados sobre el proceder en la emergencia. Evaluar las acciones y procesos realizados
Tener conocimiento y dominio de las acciones a efectuar durante una <u>emergencia</u> .	Verificar el correcto desempeño de las funciones de los docentes, funcionarios y alumnos en eventos reales de <u>emergencia</u> .	Actuar como Jefe de emergencia	Supervisar que el encargado de mantención realice la inspección junto al coordinador del plan de seguridad.

		Dar alarma de SIRENA durante una <u>emergencia</u> (sismos)	
		Dar la alarma de evacuación en caso de <u>emergencia</u>	Tomar la decisión de retornar a clase junto al comité de seguridad.
Mantener el orden y seguridad de todo el colegio durante una <u>emergencia</u>	No aplica	Monitorear que la evacuación sea en forma segura y ordenada durante una <u>emergencia</u> .	En caso necesario dar la orden de pasar la lista de los cursos, para verificar si se encuentran todos los alumnos.
		Operar los extintores, en los casos que se requieran	
Responsabilidad	Acciones y/o procedimientos		
SECRETARIA DE DIRECCION	Antes de emergencia	En emergencia	Después de emergencia
Encargada de Mantener información actualizada de la relación de los teléfonos de emergencia de los Servicios de Utilidad Pública	Tener en lugar visible teléfonos actualizados de carabineros, ambulancia y unidades de rescate.	Llamar a Carabineros, ambulancia y/o bomberos, en caso de una emergencia	No aplica
COORDINADOR PLAN INTEGRAL DE SEGURIDAD (Representante Profesores)	Antes de emergencia	En emergencia Reemplazo: Marjorie Iribarra Vergara	Después de emergencia
Coordinar la <u>emergencia</u> , junto a Inspector General	Controlar el tiempo de evacuación en emergencia	Monitorear que la evacuación se realice en forma segura y en el menor tiempo posible.	Evaluar las acciones y procesos realizados.

	Informar a los profesores del tiempo de evacuación, para su registro en el libro de clases.	Coordinar con inspectores de piso la evacuación de la <u>emergencia</u> .	
		Operar los extintores, en los casos que se requieran	
Confeccionar mapas de las zonas de seguridad de los cursos. Tener conocimiento y domino de las acciones a efectuar durante una <u>emergencia</u>	Ubicar en las salas de clases mapas de la zona de seguridad	Coordinar con inspectores de piso la evacuación de <u>emergencia</u>	Inspeccionar en el estado que se encuentran las diferentes dependencias del colegio junto al encargado de mantención.
	Informar a los cursos como actuar según los protocolos establecidos	De acuerdo a la magnitud de la emergencia determinar si es necesaria la evacuación hacia las afueras del colegio.	En caso de <u>incendio</u> determinar las causas junto al comité de emergencia.
ENCARGADO DE MANTENCIÓN	Antes situación de emergencia	En emergencia Sr. Luis Torres A.	Después de emergencia Pos Emergencia
Es el encargado de mantener la infraestructura del colegio en óptimas condiciones para su funcionamiento	Revisar las instalaciones de gas, agua y controlar las filtraciones, escapes, fugas, cables sueltos	Cortar la energía eléctrica y gas en <u>emergencia</u> .	Revisar el estado de tableros eléctricos y establecer la energía eléctrica Informar a Inspectoría general de los daños causados por la <u>emergencia</u> .
Mantener en buen estado y funcionamiento las mangueras de <u>emergencia</u>	Supervisar el buen estado de las mangueras de emergencia	Operar las mangueras de emergencias, en los casos que se requieran	Inspeccionar en el estado que se encuentran las diferentes dependencias del colegio junto al coordinador del plan de seguridad
Realizar la mantención de la carga anual de los extintores.	Controlar que los extintores estén debidamente cargados, instalados, señalizados y protegidos.	Operar los extintores, en los casos que se requieran.	Revisar cargas de los extintores para su recarga.
		Dirigir a bomberos y/o unidades de rescate, carabineros etc. al lugar afectado	

INSPECTORIA DE SECTOR	Antes de emergencia	En emergencia	Después de emergencia
Es el encargado de favorecer y supervisar que se establezca un ambiente favorable escolar en el momento de evacuación.	Encargado de evacuación de su piso.	Operar los extintores, en los casos que se requieran.	Entregar a los alumnos retirados por los apoderados en caso necesario.
Informar a Inspectoría General de los daños del edificio.	Conocer el uso de extintores a través de curso de capacitación Informar al encargado de mantención e Inspectoría General de daños en la infraestructura		
ENCARGADA DE PRIMEROS AUXILIOS	Antes de emergencia	En emergencia Reemplazo: Ingrid Nuñez	Después de emergencia
Mantener implementado el botiquín de primeros auxilios	Mantener el botiquín operativo y en lugar específico	Dar asistencia a las personas que lo requieran Llevar el botiquín móvil de emergencia a la zona de seguridad.	Coordinar el traslado de los heridos, hacia las zonas de seguridad. Informar a los apoderados de los alumnos accidentados
DOCENTES	Antes de emergencia	En emergencia	Después de emergencia
Profesional responsable de la evacuación del curso.	Instruir a los alumnos y conocer el plan de evacuación de acuerdo a los protocolos establecidos en hora consejo de curso. Conocer el uso de extintores por medio de curso de capacitación	Liderar ante el curso la operación de evacuación. Monitorear que se establezca un ambiente favorable escolar en el momento de evacuación	Registrar en el libro de clase tiempo de evacuación, informado por el coordinador del plan integral. Pasar la lista en caso de instrucción de Inspectoría General. Reportar alumnos heridos.
		Operar los extintores, en los casos que se requieran	
AUXILIARES	Antes de emergencia	En emergencia Reemplazo: Máximo González	Después de emergencia

Son los encargados de apoyar la evacuación.	<p>Conocer de las zonas de seguridad.</p> <p>Conocer el uso de extintores por medio de curso de capacitación.</p> <p>Informar a inspección de algún desperfecto en mangueras y extintores de emergencia.</p>	<p>Apoyar la evacuación de su piso</p> <p>Operar los extintores, en los casos que se requieran.</p>	Realizar la limpieza correspondiente del colegio
PORTEROS	Antes de emergencia	En emergencia Reemplazo Ulises Álvarez.	Después de emergencia
Son las personas encargadas de controlar el ingreso de las personas al establecimiento.	No aplica	<p>Controlar el ingreso de los apoderados.</p> <p>Operar los extintores, en los casos que se requieran</p>	Controlar la salida de los alumnos retirados, solicitando el comprobante correspondiente.
Técnicas de Kinder	Antes de emergencia	En emergencia	Después de emergencia
	<p>Enseñar a los niños que hacer en caso de una emergencia, y/o evacuación.</p>	<p>Abrir la puerta de la sala.</p> <p>Abrir la puerta del fondo del patio para evacuación</p> <p>Apoyar a educadora en la evacuación de los niños.</p> <p>Operar los extintores, en los casos que se requieran</p>	Apoyar a la educadora en pasar la lista en caso de instrucción de Inspección General.

CRONOGRAMA DE TRABAJO DE LOS PROCERDIMIENTOS DEL PLAN DE SEGURIDAD

PROCEDIMIENTO	M		A			M			J			J			A			S			O			N			D			
Reunión con coordinador Plan de seguridad	X								X																			X		
Reunión Director y comité de seguridad.		X																											X	
Socializar con profesores plan integral de seguridad y plan de emergencia			X																											
Socializar con asistentes de la educación plan integral de seguridad y plan de emergencia		X																												
Socializar con alumnos a través de profesores jefes protocolo de emergencia y de seguridad.					X										X												X			
Socializar con apoderados protocolo de emergencia y evacuación				X																										
Ensayos de evacuación				X						X												X					X			

ANEXOS

PROTOCOLOS DE PROCEDIMIENTOS

Los Protocolos de Procedimientos tienen el propósito de servir como un instrumento de apoyo en el funcionamiento institucional, al juntar en forma sencilla, objetiva, ordenada, secuencial y estandarizada, las funciones de cada uno de los involucrados en un proceso y/o actividad.

Constituye una fuente formal y permanente de información y orientación sobre la forma de ejecutar una actividad determinada, con apego a las normas y políticas vigentes con una visión integral del funcionamiento y operación del área o departamento, que permita la optimización de tiempo y recurso. Funciona como mecanismo orientación para el personal, facilitando una adecuada coordinación.

Los Procedimientos tendrán que actualizarse en la medida que se presenten cambios en su contenido, o en la estructura orgánica, funciones, o algún otro elemento que incida en la operación del mismo.

Para efectos del Plan Integral de Seguridad del colegio Monteverde Anexo, se consideran los siguientes protocolos:

A. Protocolo en caso de Sismo

Nombre Protocolo de Procedimientos	Cargo / Persona o Departamento Responsable	Año	Área	Subárea
Como actuar en caso de SISMO .	Inspector General	2015	Emergencia	Instrucciones específicas para el profesor y alumnos en caso de SISMO .

PROTOCOLO DE CÓMO ACTUAR EN CASO DE SISMO

Para Garantizar la seguridad de los alumnos en caso de **SISMO**, se establecen algunos criterios respecto del procedimiento del como actuar de los alumnos y profesores, ante una emergencia. Durante el sismo no se evacuará, ya que constituye la mayor tasa de accidentes y lesionados.

Del Profesor

- 1.-Mantenga la calma.
- 2.-Abrir la puerta
- 3.-Permanecer en el lugar y alejar a los alumnos de las ventanas.
- 4.-Ubicar a los alumnos debajo de las mesas de trabajo. (**ALARMA SISMO Y SIRENA**)
- 5.-Permanecer con los alumnos debajo de la mesa durante todo el sismo.
- 6.-Dar la orden a los alumnos de **Evacuación. después del sismo**, y la señal de alarma se dará **por MEGAFONO**
- 6.-Ser el último en salir de la sala de clases, revisando que no queden alumnos y llevar el libro de clase a la zona de seguridad
- 7.-Calmar a los alumnos en la zona de seguridad.
- 8.- Pasar la lista a los alumnos según indicaciones de Inspectoría General

9.- Retornar con los alumnos a clases, según indicaciones del coordinador del plan integral de seguridad.

Del Alumno durante el sismo.

1.- Alejarse de los ventanales

2.- Ubicarse bajo las mesas de trabajo durante el sismo, (SONIDO DE SIRENA)

3.- La evacuación será después del sismo la alarma se dará por MEGAFONO.

4.- Salir del lugar en donde se encuentran formados en la fila india, según el orden de cercanía a la puerta, hacia la zona de seguridad

5.- Bajar por las escaleras asignadas usando los pasamanos.

6.- En caso de sufrir daños las escaleras de evacuación correspondiente al nivel, los alumnos junto a su profesor deben permanecer formados y seguir las instrucciones del personal a cargo, que les indicará una nueva vía de escape.

7.- Dirigirse a la Zona de seguridad lo más rápido posible, caminando y respetando la fila.

8.- En la Zona de seguridad mantener la formación y permanecer ordenados y en silencio, junto a los profesores hasta que se ordene el retorno.

Del Director:

1.-Velar para que secretaría realice el llamado a carabineros y/o bomberos.

2.-Dirigirse a la Zona de seguridad, velando para que la evacuación sea en forma segura y ordenada.

3.-Toma la decisión de retornar a clase junto al comité de seguridad

4.-Informar a los apoderados en las condiciones que se encuentran el colegio.

De Inspectoría General

1.-**Dar alarma de SIRENA** para que los alumnos se coloquen debajo de las mesas.

2.- **Dar la alarma de evacuación MEGAFONO** como jefe de emergencia.

3.- En su reemplazo serán jefe de emergencia **1.- Nelson Donaire Flores**

4.- Monitorear que la evacuación sea en forma segura y ordenada.

5.-Velar para que el encargado de mantención realice la inspección del edificio junto al coordinador del plan de seguridad.

6.-Determinar junto al comité de seguridad el retorno a clases.

Del coordinador del Plan de seguridad (representante de los Profesores)

- 1.- En su reemplazo **Marjorie Iribarra Vergara**
- 2.-Monitorear que la evacuación se realice en forma segura y en el menor tiempo posible.
- 3.- Inspeccionar el edificio junto al coordinador del plan de seguridad.
- 4.- Determinar junto al comité de seguridad el retorno a clases

De Secretaría

- 1.-Solicitar vía telefónica el auxilio de las unidades de rescate, **ambulancia**. Si es que fuese necesario
- 2.-Registrar salida del alumnado en libro de retiro

Del encargado de Mantención.

- 1.-Cortar la energía eléctrica y gas. (Sr. Luis Torres)
- 2.-Dirigir a bomberos y/o unidades de rescate, carabineros etc., al lugar afectado.
- 3.- Inspeccionar en el estado que se encuentran las diferentes dependencias del colegio junto al coordinador del plan de seguridad.
- 4.- Informar a inspección general de los daños causados por el sismo.

De Inspección de nivel

- 1.-Evacuar los alumnos de su piso.
- 2.-Monitorear que la evacuación sea en forma ordenada y segura.
- 3.-Ser los últimos en bajar después de la evacuación del piso.
- 4.-Realizar los retiros de alumnos en caso necesario, solicitados por recepción.

De Primeros Auxilios

- 1.-Dirigirse a la zona de seguridad, con los alumnos que se encuentran en enfermería.
- 2.- Trasladar botiquín móvil a la zona de seguridad
- 3.-Asistir a las personas que lo requieran en la zona de seguridad.
- 4.-Informar a los apoderados de los alumnos accidentados.
- 5.-Entregar el seguro escolar a los alumnos accidentados.

6.-Derivar a los heridos a los centros asistenciales dependiendo las lesiones.

De los Auxiliares

- 1.-Apoyar la evacuación de su piso
- 2.-Operar los extintores, en los casos que se requieran

De los Porteros

- 1.-Controlar el ingreso de los apoderados.
- 2.-Operar los extintores, en los casos que se requieran

Técnicas de Kinder y Primero Básico

- 1.-Abrir la puerta de la sala.
- 2.-Abrir la puerta del fondo del patio para evacuación
- 3.-Apoyar a educadora en la evacuación de los niños.
- 4.-Operar los extintores, en los casos que se requieran
- 5.- Apoyar a la educadora en pasar la lista en caso de instrucción de Inspectoría General

B. Protocolo en caso de Bomba

Nombre Protocolo de Procedimientos	Cargo / Persona o Departamento Responsable	Año	Área	Subárea
Como actuar en caso de <u>BOMBA</u>	Inspector General	2015	Emergencia	Instrucciones específicas para el profesor y alumnos, como actuar en caso de <u>BOMBA</u>.

PROTOCOLO DE CÓMO ACTUAR EN CASO DE BOMBA

En caso de amenaza de bomba, Inspectoría General analizará la emergencia, con el coordinador del plan integral de seguridad.

De la persona quien recibe el llamado de amenaza de bomba.

- 1.--Mantener la calma
- 2.-Registrar la hora en que se recibió la llamada
- 3.- Recordar la mayor información para la ubicación del artefacto, anotar timbre de voz, acento (extranjero o regional), ruidos ambientales, edad aproximada, modulación.
- 4.-Informar al Director e Inspectoría General de la emergencia.

De los Profesores

- 1.- Estar atento a las instrucciones del inspector de nivel y en caso de evacuación guiar a los alumnos hacia la **zona de seguridad** establecida, manteniendo la fila.
- 2.- Ser el último en salir de la sala de clases, revisando que no queden alumnos y llevar el libro de clase a la zona de seguridad
- 3.-Ubicar a los alumnos en la zona de seguridad.
- 4.- Pasar la lista a los alumnos según indicaciones de Inspectoría General
- 5.- Retornar con los alumnos a clases, según indicaciones del comité de seguridad.

De los Alumnos

- 1.- En caso de ser necesaria la evacuación del edificio, la señal de **ALARMA** se dará por **MEGAFONO**.
- 2.- Dejar sus trabajos y salir formados en la fila india, según el orden de cercanía a la puerta, hacia la zona de seguridad.
- 3.-Usar pasamanos en las escaleras
- 4.- Mantener silencio y no tocar ningún bulto en el camino.
- 4.- Ubicarse en la zona de seguridad establecida

Del Director:

- 1.-Velar para que secretaría realice el llamado a carabineros GOPE.
- 2.-Dirigirse a la Zona de seguridad, velando para que la evacuación sea en forma segura y ordenada.
- 3.-Toma la decisión de retornar a clase junto al comité de seguridad
- 4.-Informar a los apoderados en las condiciones que se encuentran el colegio.

De Inspectoría General

- 1.- En su reemplazo serán jefe de emergencia **1.- Sr. Nelson Donaire Flores**
2. Dar la orden al encargado de mantención y coordinador del plan de seguridad **inspeccionar** el edificio en forma visual y reportar a Dirección.
- 3.-Luego de realizada la inspección en acuerdo con el comité de seguridad dar la alarma de evacuación. **MEGAFONO**
- 4.- Monitorear que la evacuación sea en forma segura y ordenada.
- 5.-Velar para que el encargado de mantención realice la inspección del edificio junto al coordinador del plan de seguridad.

6.-Determinar junto al comité de seguridad el retorno a clases.

Del coordinador del Plan de seguridad

1.- En su reemplazo **Nelson Donaire Flores**

2.- **Inspeccionar** el edificio en forma visual junto al encargado de mantención

3.- Luego de realizada la inspección en acuerdo con el comité de seguridad coordinar la evacuación con inspectores de piso.

4.-Monitorear que la evacuación se realice en forma segura y en el menor tiempo posible.

4.- Inspeccionar nuevamente el edificio junto al coordinador del plan de seguridad.

5.- Determinar junto al comité de seguridad el retorno a clases.

De Secretaría

1.-Solicitar vía telefónica el auxilio de carabineros **GOPE y/o unidades de rescate**. En caso que fuese necesario.

2.-Registrar salida del alumnado en libro de retiro.

Del encargado de Mantención.

1.-Cortar la energía eléctrica y gas.

2.-Dirigir a bomberos y/o unidades de rescate, carabineros etc., al lugar afectado.

3.- Inspeccionar en el estado que se encuentran las diferentes dependencias del colegio junto al coordinador del plan de seguridad.

4.- Informar a inspectoría general

De Inspectoría del sector

1.-Estar atento a las instrucciones del coordinador de seguridad.

2.-En caso de evacuación, monitorear que la evacuación sea en forma ordenada y segura.

3.-Ser los últimos en bajar después de la evacuación del piso.

4.-Realizar los retiros de alumnos en caso necesario, solicitados por recepción.

De Primeros Auxilios

1. Estar atento a las instrucciones del coordinador de seguridad y dirigirse a la zona de seguridad, con los alumnos que se encuentran en enfermería.
- 2.- Trasladar botiquín móvil a la zona de seguridad
- 3.-Asistir a los personas que lo requieran en la zona de seguridad.
- 4.-Informar a los apoderados de los alumnos accidentados.
- 5.-Entregar el seguro escolar a los alumnos accidentados.
- 6.-Derivar a los heridos a los centros asistenciales dependiendo las lesiones.

De los Auxiliares

- 1.-Apoyar la evacuación de su piso
- 2.-Operar los extintores, en los casos que se requieran

De los Porteros

- 1.- Estar atento a las instrucciones del coordinador de seguridad y controlar el ingreso de los apoderados.
- 2.- Controlar salida de los alumnos.
- 3.-Operar los extintores, en los casos que se requieran

Técnicas de Kinder

- 1.- Estar atento a las instrucciones del inspector de nivel y abrir la puerta de la sala en caso de evacuación
- 2.-Abrir la puerta del fondo del patio para evacuación
- 3.-Apoyar a educadora en la evacuación de los niños.
- 4.-Operar los extintores, en los casos que se requieran
- 5.- Apoyar a la educadora en pasar la lista en caso de instrucción de Inspectoría General.

C. Protocolo en caso de Incendio

Nombre Protocolo de Procedimientos	Cargo / Persona o Departamento Responsable	Año	Área	Subárea
Como actuar en caso de INCENDIO .	Inspector General	2015	Emergencia	Instrucciones específicas para el profesor y alumnos en caso de INCENDIO

PROTOCOLO DE CÓMO ACTUAR EN CASO DE INCENDIO

Para garantizar la seguridad de los alumnos en caso de INCENDIO, se establecen algunos criterios respecto del procedimiento del como actuar de los alumnos y profesores, ante esta emergencia.

Del Profesor

- 1.-Mantener la calma.
- 2.-Abrir la puerta
- 3.-Actuar con rapidez en caso de humo alrededor de su sala.
- 4.- Al escuchar la señal de alarma TIMBRES INTERMITENTES, suspender lo que se esté realizando
- 5.- Conservar la calma y tranquilizar a las personas que estén alrededor, no correr, no gritar etc.
- 6.-Evacuar a los alumnos hacia la zona de seguridad agachados, tapándose la nariz y la boca con un pañuelo, de preferencia mojado.
- 7.- Ser el último en salir de la sala de clases, revisando que no queden alumnos y llevar el libro de clase a la zona de seguridad
- 8.-Seguir las instrucciones de los encargados del Comité de Seguridad Escolar.
- 9.-Pasar la lista a los alumnos según indicaciones de Inspectoría General
- 10.- Retornar con los alumnos a clases, según indicaciones del coordinador del plan integral de seguridad.

De los Alumnos

- 1.- En caso de ser necesaria la evacuación del edificio, la señal de ALARMA se dará por TIMBRES INTERMITENTES.
- 2.- Dejar sus trabajos
- 3.- Salir formados hacia la zona de seguridad agachados, tapándose la nariz y la boca con un pañuelo, de preferencia mojado
- 4.- Usar pasamanos en las escaleras
- 5.- Mantener silencio y no tocar ningún bulto en el camino.
- 6.- Ubicarse en la zona de seguridad establecida

Del Director:

- 1.- Velar para que secretaría realice el llamado a bomberos.
- 2.- Dirigirse a la Zona de seguridad, velando para que la evacuación sea en forma segura y ordenada.
- 3.- Tomar la decisión de retornar a clase junto al comité de seguridad
- 4.- Informar a los apoderados en las condiciones que se encuentran el colegio.
- 5.- Determinar junto al comité de seguridad la suspensión de clases de acuerdo a los daños del siniestro.

De Inspectoría General

- 1.- Dar alarma de **TIMBRES INTERMITENTES** para que los alumnos evacuen la sala.
- 2.- En su reemplazo serán jefe de emergencia **1.- Nelson Donaire Flores**
- 3.- Monitorear que la evacuación sea en forma segura y ordenada.
- 4.- Velar para que el encargado de mantención realice la inspección del edificio junto al coordinador del plan de seguridad.
- 5.- Determinar junto al comité de seguridad la suspensión de clases de acuerdo a los daños del siniestro.

Del coordinador del Plan de seguridad

- 1.- En su reemplazo **Nelson Donaire Flores**
- 2.- De acuerdo a la magnitud en caso de incendio, determinar si es necesaria la evacuación dentro o hacia las afueras del colegio.
- 3.- Monitorear que la evacuación se realice en forma segura y en el menor tiempo posible.
- 4.- Determinar las causas del incendio junto al comité de emergencia.

De Secretaría

- 1.-Solicitar vía telefónica el auxilio de las unidades de **bomberos**.
- 2.-Registrar salida del alumnado en libro de retiro

Del encargado de Mantenición.

- 1.-Cortar la energía eléctrica y gas.
- 2.-Dirigir a bomberos y/o unidades de rescate, carabineros etc., al lugar afectado.
- 3.- Inspeccionar en el estado que se encuentran las diferentes dependencias del colegio junto al coordinador del plan de seguridad.
- 4.- Informar a inspección general de los daños causados por el incendio.

De Inspección de nivel

- 1.-Evacuar los alumnos de su piso.
- 2.-Monitorear que la evacuación sea en forma ordenada y segura.
- 3.-Ser los últimos en bajar después de la evacuación del piso.
- 4.-Realizar los retiros de alumnos en caso necesario, solicitados por recepción.
- 5.- Operar extintores y mangueras, en los casos que se requieran.

De Primeros Auxilios

- 1.-Dirigirse a la zona de seguridad, con los alumnos que se encuentran en enfermería.
- 2.- Trasladar botiquín móvil a la zona de seguridad
- 3.-Asistir a las personas que lo requieran en la zona de seguridad.
- 4.-Informar a los apoderados de los alumnos accidentados.
- 5.-Entregar el seguro escolar a los alumnos accidentados.
- 6.-Derivar a los heridos a los centros asistenciales dependiendo de las lesiones.

De los Auxiliares

- 1.-Apoyar la evacuación de su piso
- 2.-Operar extintores y mangueras, en los casos que se requieran

De los Porteros

- 1.-Controlar el ingreso de los apoderados.
- 2.-Controlar salidas de los alumnos.
- 3.-Operar los extintores y mangueras, en los casos que se requieran

Técnicas de Kinder

- 1.-Abrir la puerta de la sala.
- 2.-Abrir la puerta del fondo del patio para evacuación
- 3.-Apoyar a educadora en la evacuación de los niños.
- 4.-Operar los extintores y mangueras, en los casos que se requieran
- 5.- Apoyar a la educadora en pasar la lista en caso de instrucción de Inspectoría General.

D. Protocolo de Autocuidado

Nombre Protocolo de Procedimientos	Cargo / Persona o Departamento Responsable	Año	Área	Subárea
Protocolo de autocuidado.	Inspectoría General	2015	Seguridad	Autocuidado

PROTOCOLO DE AUTOUIDADO

Ante la necesidad de la seguridad de los alumnos en el colegio, se hace necesario establecer las conductas que orienten al autocuidado.

A.- De los alumnos en la sala de clase deben evitar

1. Balancearse y subirse a sillas y mesas
2. Correr en su interior
3. Subir al borde de las ventanas y apoyarse en ellas
4. Lanzar objetos a los compañeros
5. Poner útiles escolares como los lápices, tijeras etc, cerca del rostro de compañeros
6. Hacer broma como sacar la silla a compañeros
7. Utilizar objetos cortopunzantes en los juegos
8. Tener los cordones de zapatos y zapatillas desamarrados
9. Dejar las mochilas en el suelo
- 10.- Salir corriendo

B.- De los alumnos en el patio de deben evitar

1. Jugar bruscamente.
2. Encaramarse en los arcos, bordes de muro, etc.
3. Usar botellas plásticas u otros objetos como balón de fútbol